

فهرست مطالب

۱	بخش اول : مستندات قانونی
۱	۱-۱- قانون ۷۱ ، ۵۵ و ۹۲ شوراها و شهرداری ها
۱	۲-۱- بند ۲۵ مادهی ۷۱ قانون شهرداری ها
۱	۳-۱- بند ۲۷ مادهی ۵۵ قانون شهرداریها
۱	۴-۱- ماده ۱ دستورالعمل اجرایی آیین نامه ساماندهی تبلیغات شهری مصوب شورای اسلامی شهر سنندج
۱	۵-۱- ماده ۲ دستورالعمل اجرایی آیین نامه ساماندهی تبلیغات شهری مصوب شورای اسلامی شهر سنندج
۲	۶-۱- ماده ی ۹۲ قانون شهرداریها
۳	بخش دوم: تعاریف
۳	۱-۲- واحد عملکردی(کاربری)
۳	۲-۲- تابلو
۳	۳-۲- تبلیغات محیطی
۳	۴-۲- ابزار تبلیغی
۳	۵-۲- فضاهای تبلیغی
۴	۶-۲- تابلوی تبلیغاتی
۴	۷-۲- تابلوی نام ساختمان
۵	۸-۲- تابلوی معرف کاربری
۵	۹-۲- تابلو معرف عملکرد صنفی - اختصاصی
۵	۱۰-۲- تابلو معرف عملکرد صنفی - تبلیغاتی
۶	۱۱-۲- تابلوی فرهنگی و ترافیکی
۶	۱۲-۲- شیشه نویسی
۶	۱۳-۲- تابلوهای نوری (دیجیتالی)
۷	۱۴-۲- بیلبرد
۷	۱۵-۲- استند
۷	۱۶-۲- تلویزیون
۸	۱۷-۲- تبلیغات ترسیمی
۸	۱۸-۲- سازمان سیما، منظر و فضای سبز شهری شهرداری سنندج

۹	بخش سوم: اصول کلی حاکم بر ضوابط فنی و ساماندهی تابلوها
۹	۱-۳- اصول اولیه ساماندهی بصری و فنی
۱۰	۲-۳- چگونگی برخورد با شیب زمین
۱۱	۳-۳- تابلوی معرف واحد کاربری نبش تقاطع
۱۲	بخش چهارم: ضوابط فنی و کالبدی تابلوی معرف واحد کاربری
۱۲	۱-۴- ضوابط کلی
۱۳	۲-۴- تابلوهایی که نیاز به مجوز ندارند، تابلوهای نیازمند مجوز و تابلوهای غیر مجاز
۱۳	۱-۲-۴- تابلوهایی که نیاز به مجوز از مدیریت شهری ندارند
۱۴	۲-۲-۴- تابلوهای غیر مجاز
۱۵	۳-۲-۴- انواع پلاکها و تابلوهای مجاز
۱۶	۳-۴- شکل عمومی تابلو
۱۶	۴-۴- سطح مجاز تابلوها
۱۶	۵-۴- ارتفاع مجاز تابلو بر اساس محل و موقعیت خیابان ها
۱۷	۶-۴- طول مجاز تابلو
۱۷	۷-۴- دستورالعمل ساماندهی تابلوی پزشکان، وکلا و جامعه سردفتراران
۲۰	۸-۴- محدوده نصب انواع تابلوها
۲۰	۱-۸-۴- محدوده کلی نصب تابلوها
۲۱	۲-۸-۴- محل و نحوه نصب تابلو
۲۲	۳-۸-۴- ارتفاع حد زیرین تابلوها
۲۳	۴-۸-۴- ارتفاع مجاز حد فوقانی تابلوها
۲۴	۵-۸-۴- پیشروی مجاز تابلوها در حریم معابر عمومی
۲۴	۹-۴- حریم تابلوهای مختلف
۲۴	۱-۹-۴- حریم تابلوهای انتظامی، راهنمای شهری، راهنمای مسیر
۲۴	۲-۹-۴- حریم تابلوهای معرف کاربری
۲۴	۳-۹-۴- حریم تابلوهای تبلیغاتی
۲۴	۴-۹-۴- حریم تابلوهای اطلاع رسانی
۲۵	۱۰-۴- جنس تابلو
۲۵	۱۱-۴- زاویه نصب تابلو
۲۵	۱۲-۴- خط و مطالب تابلوها



۲۵	۴-۱۲-۱- مطالب تابلوها
۲۶	۴-۱۲-۲- خط در تابلو
۲۷	۴-۱۳- رنگ و نور پردازی تابلوها
۲۷	۴-۱۳-۱- رنگ
۲۷	۴-۱۳-۲- نورپردازی در تابلوها
۲۹	۴-۱۴- فاصله ی بین دو تابلو
۲۹	۴-۱۵- ایمنی تابلو
۲۹	۴-۱۶- تابلوهای خالی یا بدون استفاده
۳۰	۴-۱۷- تابلوهای ناهماهنگ
۳۱	بخش پنجم: صدور مجوز نصب
۳۱	۵-۱- ارائه ی درخواست رسمی توسط متقاضی
۳۱	۵-۲- تعهد نامه ی متقاضی
۳۲	۵-۳- ارائه ی مدارک (پروانه صنفی، سند مالکیت یا اجاره نامه، مدارک شناسایی، تاییدیه کدپستی)
۳۲	۵-۴- بازدید از محل و کارشناسی فنی
۳۳	پیوست- ضمیمه شماره یک
۳۴	پیوست- ضمیمه شماره دو
۳۵	پیوست- ضمیمه شماره سه

بخش اول: مستندات قانونی

۱-۱- قانون ۷۱، ۵۵ و ۹۲ شوراها و شهرداری ها

به استناد مفاد بند ۲۵ ماده ی ۷۱ قانون شوراها به منظور ساماندهی به وضعیت پیاد رو و معابر شهر و در کل نمای شهری سندج پیشنهاد می گردد، که براساس مفاد تبصره ی ۱ بند ۲ و بند ۲۷ ماده ی ۵۵ قانون شهرداری ها و همچنین ماده ی ۹۲ همین قانون شهرداری اقدام خود را جهت پاکسازی دیوارهای مشرف به معابر و ساماندهی تابلوها شروع می نماید.

۱-۲- بند ۲۵ ماده ی ۷۱ قانون شهرداری ها

تصویب مقررات لازم به پیشنهاد شهرداری جهت نوشتن هر نوع مطلب و یا الصاق هر نوع نوشته و آگهی و تابلو روی دیوارهای شهر با رعایت مقررات موضوعه و انتشار آن برای عموم.
تبصره: سد معابر عمومی و اشغال پیاده‌روها و استفاده‌ی غیر مجاز از آن‌ها و میدان‌ها و پارک‌ها و باغ‌های عمومی برای کسبه و یا سکنی و یا عنوان دیگری ممنوع است؛ شهرداری مکلف است از آن جلوگیری و در رفع موانع موجود و آزاد نمودن معابر و اماکن مذکور رأساً اقدام کند.

۱-۳- بند ۲۷ ماده ی ۵۵ قانون شهرداری ها

وضع مقررات خاص برای نامگذاری معابر و نصب لوح نام آن‌ها و شماره‌گذاری اماکن، نصب تابلوی الصاق اعلانات و برداشتن و محو کردن آگهی‌های غیرمجاز و هر گونه اقداماتی که در حفظ نظافت و زیبایی شهر مؤثر باشند.

۱-۴- ماده ۱ دستورالعمل اجرایی آیین نامه ساماندهی تبلیغات شهری مصوب شورای اسلامی شهر

سندج

شهرداری موظف است که کلیه تابلوهای تجاری و معرفی مشاغل را در سطح شهر بررسی نموده و در صورت تخلف، مقررات لازم را اعمال نماید.
تبصره: کلیه امور مربوط به آیین نامه ساماندهی تبلیغات شهری باید توسط اداره زیباسازی و به کمک اداره اجرائیات شهرداری انجام گیرد.

۱-۵- ماده ۲ دستورالعمل اجرایی آیین نامه ساماندهی تبلیغات شهری مصوب شورای اسلامی شهر

سندج

نصب تابلو در معابر بدون کسب مجوز شهرداری ممنوع است و کلیه پاساژداران و مالکان اماکن تجاری و غیر تجاری موظف هستند که نسبت به اخذ مجوز اقدام نمایند.



تبصره ۱: شهرداری می تواند با دریافت هزینه های لازم نسبت به صدور تابلو اقدام نماید ولی چگونگی نصب باید توسط اداره زیباسازی تعیین گردد.

تبصره ۲: اداره زیباسازی شهرداری موظف است که وضعیت تابلوهای فعلی را بررسی و نسبت به اصلاح آنها و اخذ هزینه های لازم اقدام نماید.

تبصره ۳: اندازه تابلو، پلاکارد و طاق نصرت و داربست توسط اداره زیباسازی تعیین خواهد شد.

۱-۶- مادهی ۹۲ قانون شهرداریها

نوشتن هر نوع مطلبی یا الصاق هر نوشته ای بر روی دیوارهای شهر که مخالف مقررات انجمن شهر (شورای شهر) باشد ممنوع است مگر در محلهایی که شهرداری برای نصب و الصاق اعلانات معین می کند و در این محلها فقط باید به نصب و الصاق آگهی اکتفا کرد و نوشتن روی آن نیز ممنوع است.

بخش دوم: تعاریف

۱-۲- واحد عملکردی (کاربری)

در این مصوبه به کلیه فعالیتهای غیرمسکونی اعم از مذهبی، سیاسی، اقتصادی، تجاری، اجتماعی، فرهنگی، آموزشی، درمانی، ورزشی، هنری، خدماتی و اداری اطلاق می گردد. در این آیین نامه در حالت عمومی با نام مختصر " واحد " از هر کدام از واحدهای فوق یاد میشود.

تبصره ۱: تمامی واحدهای فوق باید حداقل یک ورودی مستقیم از بر متصل به معبر عمومی داشته باشد.

۲-۲- تابلو

به سازه و یا پیکره ای اطلاق می شود که مطابق ضوابط فنی شهرداری طراحی، اجرا و بر سر درب مغازه ها یا روی نمای عمومی ساختمان ها، اماکن عمومی و یا محوطه آن ها برای معرفی عملکرد مکان، محصول و یا خدمات، بصورت مجزا یا توأمأ نصب میگردد.

۳-۲- تبلیغات محیطی

تمامی تبلیغات و اطلاع رسانی که در فضای بیرون (Out door) یعنی بیرون از فضاهای داخلی اماکن و... اتفاق می افتد را «تبلیغات محیطی» گویند بر روی بیلبوردها و تابلوهای تبلیغاتی، مکانهای عمومی شهر، بدنه اتومبیلها، بدنه مبلمان شهری، نمای ساختمانهای عمومی و خصوصی آسمان شهر، چشم اندازهای طبیعی شهر نظیر دامنه کوهها، سطح دریاچه، کف پیادهرو و...

۴-۲- ابزار تبلیغی

هر وسیله سازه و پیکره ای اعم از بیلبورد، تابلو، استند، تلویزیون شهری، بالون و... که امکان تبلیغات محیطی شهری را ایجاد می کند ابزار تبلیغی گویند.

۵-۲- فضاهای تبلیغی

محل و مکانی از فضای شهری که ابزار تبلیغاتی در آن نصب و مورد بهره برداری قرار می گیرد و به مرور زمان موقعیت مکانی مطلوبی از بعد مخاطب پذیری کسب می کند. در واقع تبلیغی ترکیبی از دو عنصر مهم «موقعیت نصب» و «سازه و ابزارهای تبلیغاتی» است که وجود این دو عنصر موقعیت خاص با پتانسیل تبلیغاتی را در شهر ایجاد می کند.

۶-۲- تابلوی تبلیغاتی

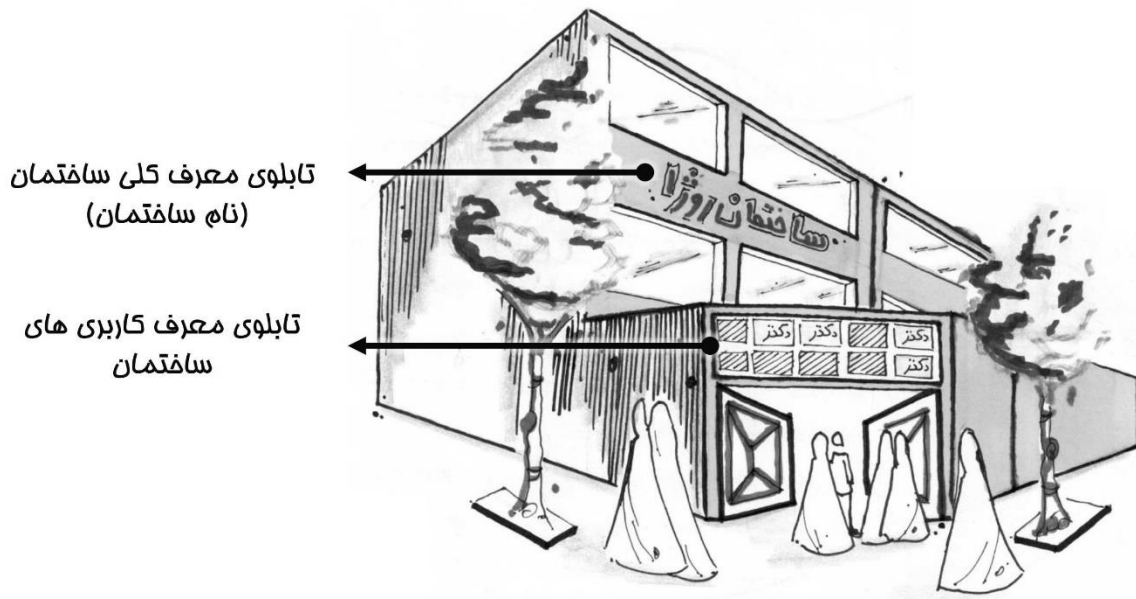


تابلویی است که اشاره به کسب، خدمات یا تسهیلات و تأسیساتی می کند که معرف کاربری های موجود در محل نصب آن نباشد و یا اگر در آن محل نصب شده از نظر مسئولین پیامی تبلیغاتی محسوب شود.

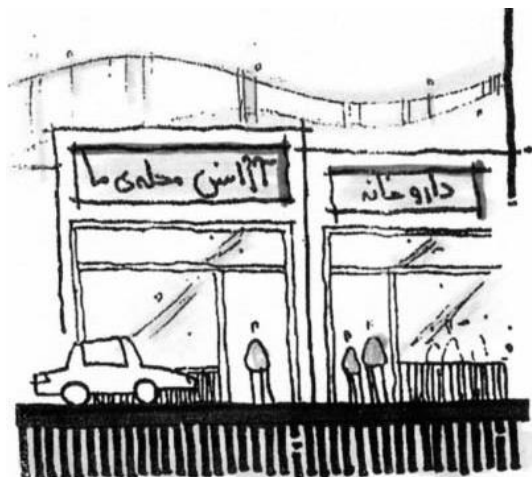


۷-۲- تابلوی نام ساختمان

تابلویی است که به منظور معرفی ساختمان در محل های مجاز نصب میگردد.



۸-۲- تابلوی معرف کاربری



تابلوی است که دارای هر گونه نوشته شامل حروف ، اعداد ، اشکال ، تصاویر ، تزئینات ، نمادها یا نظائر آنها باشد و به منظور پیام رسانی درباره معرفی کاربری در همان ملک یا ساختمان نصب شود و از معبر عمومی قابل رویت باشد (مانند تابلو مغازه ها و ادارات و ...).

۹-۲- تابلو معرف عملکرد صنفی - اختصاصی



تابلوی است که دارای هر گونه نوشته شامل حروف، اعداد، اشکال، تصاویر، تزئینات، نمادها یا نظائر آن ها باشد و به منظور پیام رسانی درباره معرفی عملکرد در همان ملک یا ساختمان مطابق ضوابط شهرداری نصب و در معرض دید عموم قرار گیرد.

۱۰-۲- تابلو معرف عملکرد صنفی - تبلیغاتی



تابلویی است که دارای هرگونه نوشته شامل حروف، اعداد، اشکال، تصاویر، تزئینات، نمادها یا نظائر آن ها باشد و به منظور پیام رسانی درباره معرفی عملکرد در همان ملک یا ساختمان مطابق ضوابط شهرداری نصب و در معرض دید عموم قرار گیرد و توأمأ نیز از طریق متن نوشتاری، نماد و یا آرم، اقدام به تبلیغ کالا و یا خدمات (برند) نماید.

۱۱-۲- تابلوی فرهنگی و ترافیکی

تابلوهایی است که فقط دارای جنبه آموزش شهروندی و اطلاع رسانی باشد.



۱۲-۲- شیشه نویسی

به هر آگهی منصوب، منقوش و متصل به سطح شفاف ویتترین و یا قرارگرفته در پشت شیشه که از بیرون قابل رؤیت باشد شیشه نویسی اطلاق میگردد.



۱۳-۲- تابلوهای نوری (دیجیتالی)

به کلیه تابلوهایی اطلاق می گردد که از طریق پخش تصاویر و یا متن نوشتاری بصورت نوری(دیجیتالی) در معرض دید عموم نصب میشود.



۲-۱۴- بیلبورد



تابلوهایی با سطح قابل تبلیغ بیش از ۲۴ مترمربع که توسط پایه روی زمین در فضاهای عمومی شهر نصب می شود.

۲-۱۵- استند

تابلوهای یک یا چند وجهی که برای استفاده عابران نصب شده و سطح تبلیغ هر وجه آن حداکثر ۳ مترمربع است.

۲-۱۶- تلویزیون



با توجه به تکنولوژی بکار رفته الکترونیکی برای تبلیغات شهری در روز و شب مورد استفاده قرار گرفته و عنصر صدا در آن اهمیت نداشته و پیام در قالب تصویر و گرافیک به مخاطب القاء می گردد.

۲-۱۷- تبلیغات ترسیمی

تبلیغات ترسیمی و نوشتاری بر بدنه وسایط نقلیه.



۲-۱۸- سازمان سیما، منظر و فضای سبز شهری شهرداری سنندج

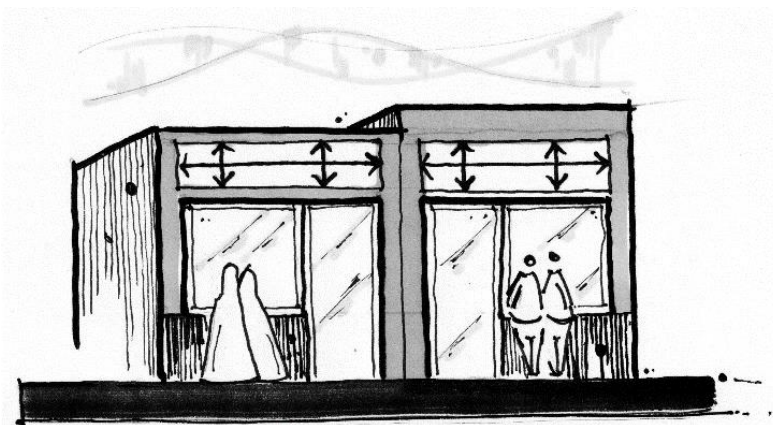
به عنوان مجری این آیین نامه و مرجع صدور پروانه تابلو ها به اختصار سازمان نامیده می شود.

بخش سوم: اصول کلی حاکم بر ضوابط فنی و ساماندهی تابلوها

۳-۱- اصول اولیه ساماندهی بصری و فنی

دو اصل کلی زیر باید برای ساماندهی و ایجاد نظم بصری و وحدت رویه در شکل و قرارگیری تابلو معرف کاربری رعایت شود:

اصل اول: هم ترازی و هم راستا بودن، هم شکل بودن و رعایت همخوانی رنگ ها در کلیه تابلوهای معرف کاربری واحدها که در یک همسایگی قرار دارند.



اصل دوم: یکسانی شیب، اندازه کنسول و پیشآمدگی کلیه تابلوهای معرف واحدهای کاربری که در یک همسایگی قرار دارند.



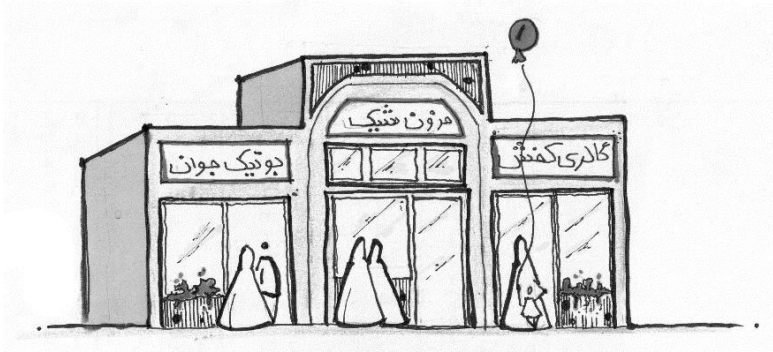
تبصره: منظور از همسایگی در این اصول آن تعداد واحدها همجوار می باشد که در یکی از نسبتهای زیر با یکدیگر قرار دارند:

۱- واحدهای همجوار در یک بر خیابان که به دو گذر اصلی یا دو گذر فرعی یا به یک گذر فرعی محدود شده باشند.

۲- واحدهای همجوار که در یک یا چند بر ساختمانی بزرگ واقع شده و آن ساختمان به عنوان شاخص اصلی سیمای خیابان مطرح باشد.

۳- واحدهای همجوار در یک بر خیابان که به یک ساختمان بزرگ و یک گذر فرعی یا اصلی محدود شده باشد.

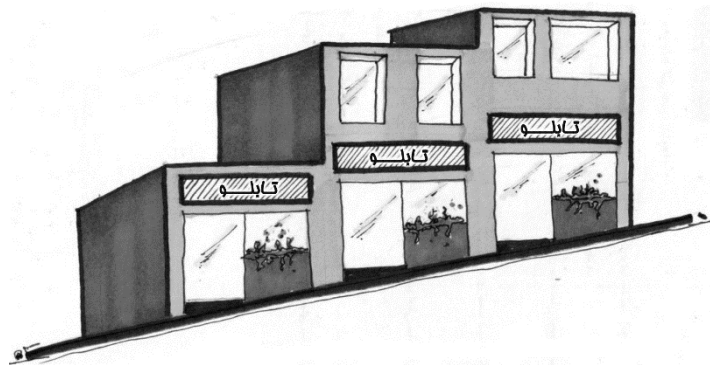
اصل سوم: اجتناب از مخدوش نمودن نمای ساختمان هایی که نمای خاص دارند و کمک به زیبایی آنها با ایجاد ترکیب بندی مناسب تابلوهای منصوب در نمای آنها .



اصل چهارم: نصب هر نوع تابلو اعم از پلاستیکی، نئون، فلزی، دیجیتالی و ... بر بام ساختمان به گونه ای که خط آسمان را مخدوش نماید، اکیداً ممنوع میباشد.



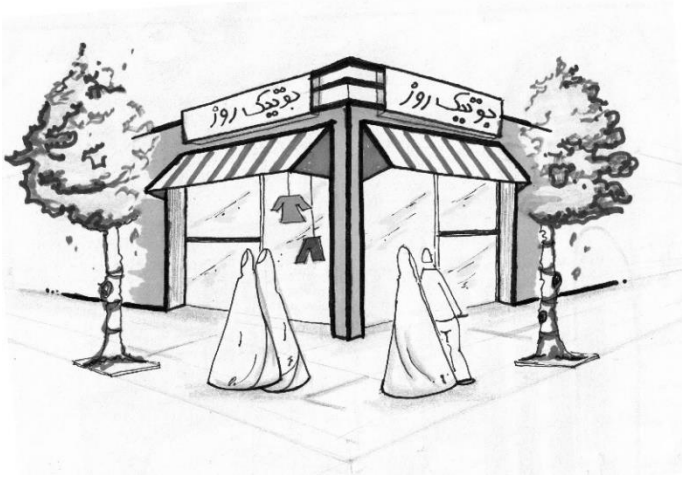
۳-۲- چگونگی برخورد با شیب زمین



در صورتی که گذر عمومی شیب طولی داشته باشد برای تنظیم خط تراز لبه های تحتانی و فوقانی تابلوهای واقع در یک همسایگی می توان در فواصل معین بین دو واحد، خط فرضی امتداد لبه های

فوقانی و تحتانی تابلوهای همجوار را شکسته و تابلو را به صورت پلکانی نصب نمود.

۳-۳- تابلوی معرف واحد کاربری نبش تقاطع



تابلوی واحد کاربری دو نبش، محل اتصال تابلوهای دو همسایگی محسوب می‌گردد. ابعاد و ارتفاع حداکثر و حداقل لبه های آن باید به گونه ای طراحی و کارشناسی شود که این نوع تابلو به صورت منسجم، همسایگی دوبر واحد را به یکدیگر مرتبط نموده و از نظر بصری مفصل هماهنگ دو همسایگی باشد.

تبصره: تعیین ابعاد تابلوی این گونه واحدها با توجه به طرح ساماندهی محل و هم چنین کارشناسی شهرداری، پس از بازدید توسط کارشناس سازمان به متقاضی اعلام می گردد.

بخش چهارم: ضوابط فنی و کالبدی تابلوی معرف واحد کاربری

۴-۱- ضوابط کلی

۴-۱-۱- همه تابلوهای تبلیغاتی و معرف کاربری و شخصی، به جز موارد ذکر شده در بند ۴-۲-۱ تحت عنوان تابلوهای بی نیاز از جواز برای نصب در محل باید مجوز تابلو، اخذ نمایند.

۴-۱-۲- تغییرات بعد از ساخت و نصب تابلو باید کاملاً منطبق بر مشخصات تعیین شده در مجوز تابلو باشد. هرگونه تغییر مغایر با مشخصات مندرج در مجوز باید با اطلاع و اجازه مسئولین ذیربط یا با تجدید مجوز صورت گیرد.

۴-۱-۳- اجرای مفاد این مقررات در مورد تابلوها نباید دارای تناقض با سایر قوانین و مقررات شهری مصوب و مقررات ملی ساختمان و یا سایر مقرراتی که در مرتبه بالاتری نسبت به تامین سلامتی و ایمنی و رفاه مردم وضع و تصویب شده اند، باشد.

۴-۱-۴- دارنده تابلو، مسئول نگهداری از آن در شرایط منطبق با مجوز است. در غیاب او این مسئولیت به مالک ملک محول میگردد.

۴-۱-۵- به کاربری هایی که از نظر قوانین کشور و ضوابط شهری اجازه استقرار و فعالیت در محل خود را ندارند، مجوز نصب تابلو داده نمی شود.

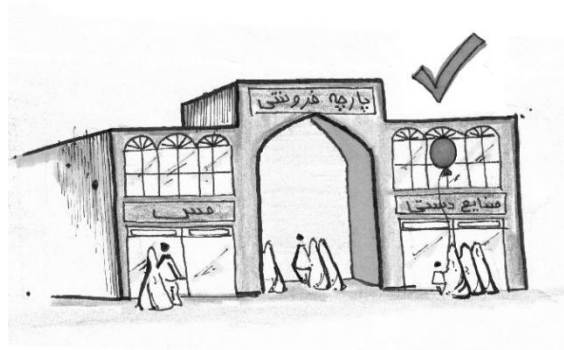
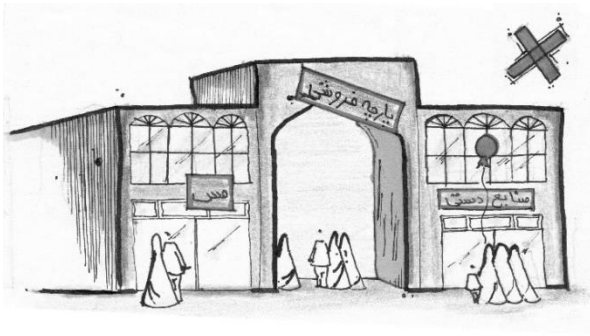
۴-۱-۶- این مقررات شامل کلیه تابلوهایی میگردد که در فضاهای عمومی و برای استفاده عموم بکار گرفته می شود.

۴-۱-۷- در مناطق و ساختمان هایی که به درخواست هیأت مدیره مسئول و تصویب مسئولین ذیربط، محل های خاص برای نصب تابلوها در نظر گرفته می شود. تبعیت از مشخصات مصوب برای کلیه دارندگان تابلو الزامی است.

۴-۱-۸- در مناطق و ساختمانهای با ارزش تاریخی، تابلوها از مشخصات ویژه ای تبعیت می کنند. تعیین مشخصات تابلوها در اینگونه مناطق و ساختمانها منوط به ضوابط خاص یا طراحی مجموعه تابلوهای روی نمای ساختمان از جهت شکل، ابعاد، محل نصب، رنگ آمیزی، نورپردازی و غیره خواهد بود. در طراحی مجموعه تابلوها باید نکات زیر مورد توجه قرار بگیرد:

الف) خدشه دار نشدن شخصیت و هویت بافت و معماری با ارزش و تاریخی

ب) تقلیل تاثیر وجودی تابلوها روی نمای ساختمان و مجموعه به حداقل ممکن از طریق محدودیت ابعاد و هماهنگی رنگ و شکل آنها با نما و تطابق محل نصب آنها با تقسیمات نمای ساختمان.



۹-۱-۴- در معابری که دارای طرح موضعی توسعه شهری باشد ضوابط طراحی تابلوها و نورپردازی آن میتواند بر اساس تایید کارگروه سیما و منظر شهری و کمیسیون ماده پنج، متمایز از این دستورالعمل تهیه گردد.

۲-۴- تابلوهایی که نیاز به مجوز ندارند، تابلوهای نیازمند مجوز و تابلوهای غیر مجاز

۱-۲-۴- تابلوهایی که نیاز به مجوز از مدیریت شهری ندارند:

۱-۱-۲-۴- تابلوی موقت معرفی کننده دست اندرکاران امر ساختمان در ساختمانهای در حال احداث حاوی نام کارفرما، مجری، طراح معمار و ... پیمانکاران و تاریخ آغاز به کار ساختمان، کاربری آتی بنا، با ابعاد حداکثر ۱ متر مربع، در مدت ساخت بی نیاز از مجوز است.

۲-۱-۲-۴- تابلوهای موقت مربوط به اجاره و فروش ابنیه و املاک، در مساحت حداکثر ۰/۵ متر مربع به تعداد یک عدد واقع در هر ملک.

۳-۱-۲-۴- تابلوهای هشدار دهنده موقت در مورد ساختمان در دست احداث، امکان سقوط مصالح ساختمانی و نظایر آن، به مساحت حداکثر ۰/۲۵ متر مربع.

۴-۱-۲-۴- پلاک معرف تاسیسات و اماکن مربوط به تاسیسات زیر بنایی شهری، پست برق، مخابرات و تلفن و ... به مساحت حداکثر ۰/۲۵ متر مربع.

۵-۱-۲-۴- شیشه نویسی روی ویتترین مغازه ها در صورتیکه از ۰/۲۵ سطح شفاف ویتترین تجاوز ننماید.

۶-۱-۲-۴- تذکرات و هشدارهای ایمنی و عمومی در ابعاد حداکثر ۰/۲۵ متر مربع.

۷-۱-۲-۴- تابلوهایی که از سوی مقامات رسمی نصب میشود شامل: تابلوهای انتظامی، تابلوهای اطلاع رسانی و راهنمای مسیر و تابلوهای راهنمای شهری



۴-۲-۱-۸- پرچم کشور یا دیگر کشورها و سازمانهایی که دولت جمهوری اسلامی ایران عضو آنها می باشد، گروهها و پیامهای دینی، نهادهای سیاسی مدنی.

تبصره: نصب پرچم (ثابت و موقت) در معابر و پیاده رو ها که موجب اختلال در حرکت عابرین و اغتشاش بصری شود ممنوع است.

۴-۲-۱-۹- تابلوهای کوچک که نماینگر شماره پلاک هستند، منجمله تابلوهای کوچکی که جهت معرفی نام ساکنین یک واحد مسکونی تعبیه میشوند .

۴-۲-۱-۱۰- تابلوهای منع کننده از شکار، ماهیگیری، ورد به اماکن خصوصی و هشدار دهنده نسبت به حیوانات وحشی و نظایر آن.

۴-۲-۱-۱۱- تابلو معرف کلی ساختمان (نام ساختمان) با کاربری مختلط (تجاری خدماتی، تجاری اداری، تجاری مسکونی و ...) به عنوان تابلو معرف کاربری واحد یا واحدهای مشاع تلقی نمی شود.

۴-۲-۲- تابلوهای غیر مجاز

۴-۲-۲-۱- هر نوع تابلو دارای نورپردازی که موجب تابش نور مستقیم به داخل بناهای اطراف خود (به ویژه مسکونی) شود.

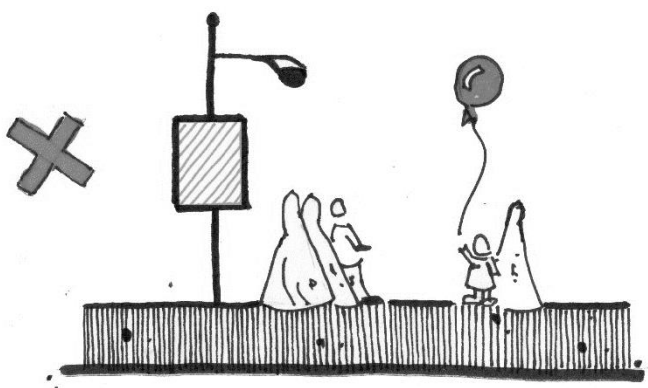
۴-۲-۲-۲- هر نوع تابلویی که کل یا بخشی از آن به هر شکلی متحرک طراحی شده باشد و از مسیر شریانی درجه یک قابل رویت باشد غیر مجاز است . این ممنوعیت شامل عقربه های ساعت ، بادنما ها و پرچم ها یا آن دسته از تابلوهای موقتی که نصب آنها مجاز دانسته شده، نمی شود.

۴-۲-۲-۳- هر نوع تابلویی که دارای چراغهای چشمک زن، چراغهای بانور های لحظه ای خیره کننده یا چراغ های رنگی متحرک یا با شدت رنگ متغیر بوده و از مسیر شریانی درجه یک قابل رویت باشد غیر مجاز است. چنانچه این تابلوها مطابق قوانین برای امنیت عمومی مردم یا هشدارهای ترافیکی نصب شده و یا نشانگر زمان، دما ، شرایط جوی یا محیطی باشد مجاز است.

۴-۲-۲-۴- هر نوع تابلویی که پنجره ، درب، راه های خروج اضطراری ، پلکان ها یا نردبان های فرار یا عادی و بازشوها یا دریچه های ورود نور یا هوا یا هر نوع راه ورود و خروج بنا را سد کرده باشد.



۴-۲-۵- هر نوع تابلو و الحاقات تبلیغاتی که در محیط های عمومی یا املاک خصوصی به درخت نصب شود.



۴-۲-۶- هرگونه تابلو که در محیط های عمومی یا املاک خصوصی بر روی تجهیزات شهری مانند پست های برق ، کیوسک تلفن، تیرها ، جدول های کنار معابر ، پیاده روها ، چراغ های برق ، شیرهای آتش نشانی، پل ها، علائم بزرگراهها یا تابلوهای دیگر نصب شوند.

۴-۲-۷- هر نوع تابلویی که به دلیل مکان قرار گیری، موقعیت، اندازه، شکل یا رنگ موجب مسدود کردن، معیوب کردن، محو و تضعیف کردن، مانع شدن یا مغشوش کردن منظر علائم انتظامی و کنترل ترافیک یا هر علامت یا وسیله دیگری شود که توسط نهادهای دولتی و عمومی نصب شده است و همچنین باعث اغتشاش عبور یا اشتباه در هدایت وسائل نقلیه گردد.

چنانچه انواع تابلوهایی که بیشتر در بخش تابلوهای بی نیاز از جواز ذکر شده اند نیز دارای خصوصیات تابلوهای غیر مجاز باشند، این ممنوعیت شامل آنها نیز خواهد شد.

۴-۲-۳- انواع پلاکها و تابلوهای مجاز

الف- تابلوهای راهنمای شهری

ب- تابلوهای اطلاع رسانی

ج- تابلوها و علائم انتظامی

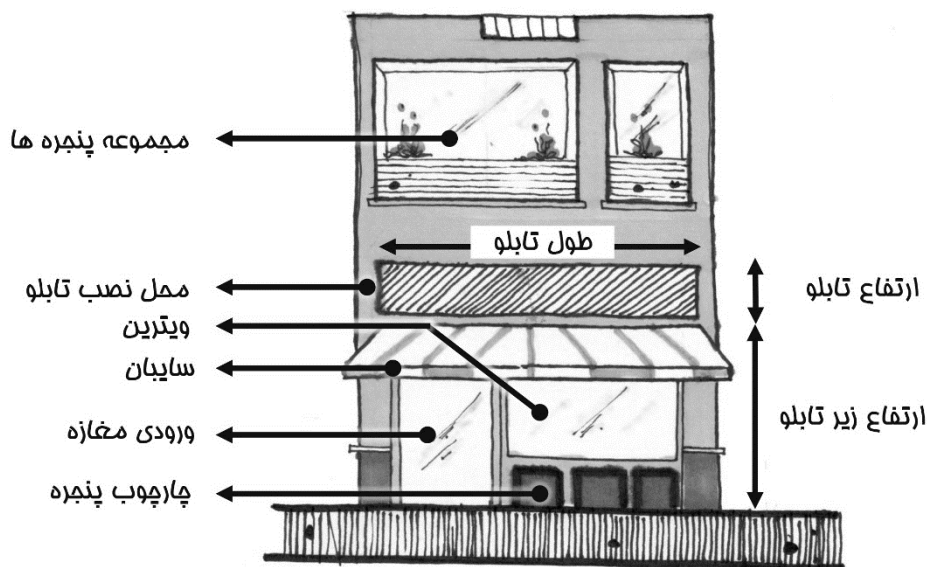
د- تابلوهای تبلیغاتی

ه- تابلوها و پلاکهای معرف کاربری

- و- تابلوها و پلاکهای نام ساختمان
- ح- تابلوها و پلاکهای داخل ساختمان

۳-۴- شکل عمومی تابلو

شکل عمومی تابلوی سردر واحد به صورت مربع مستطیل بوده و نصب تابلو با شکل های دیگر مشروط به تأیید واحد سیما و منظر شهرداری و با رعایت کامل نکات فنی و اصول کلی این دستورالعمل، قابل اجراست.



۴-۴- سطح مجاز تابلوها

۳-۴-۱- سطح مجاز تابلوهای راهنمای شهری، تابلوهای راهنمای مسیر، تابلوهای اطلاع رسانی، تابلوها و علائم انتظامی که در کنوانسیونهای بین المللی و سایر مقررات داخلی تعیین گردیده است.

۳-۴-۲- سطح مجاز تابلوهای تبلیغاتی، تابلوهای معرف کاربری، تابلوهای نام ساختمان و تابلوهای داخل ساختمان بر اساس مقررات مورد عمل شهرداریها محاسبه و تعیین میگردد.

۳-۴-۵- ارتفاع مجاز تابلو بر اساس محل و موقعیت خیابان ها

ارتفاع تابلو حداکثر ۱۲۰ سانتی متر است و با پارامترهای مختلفی مانند همسایگی تابلو، ارتفاع تا زیر سقف یا ارتفاع تا زیر کنسول متغیر است که باید در محل کارشناسی و تعیین گردد؛ به طور کلی یکنواختی و هم راستا بودن تابلوها، مبدأ ساماندهی تابلوهای آن خیابان است.

تبصره: توصیه می شود در چهارچوب طرحهای موضعی ساماندهی تابلوهای سطح شهر ارتفاع مجاز تابلو در پلاکهای همجوار در هماهنگی با هم طراحی و اجرا شوند.

۴-۶- طول مجاز تابلو

طول تابلو میتواند به اندازه تمام طول دهانه واحد از معبر به صورت یکپارچه باشد.

تبصره ۱: در صورتی که نظام معماری نما بر اساس ارکان عمودی باشد طول مجاز تابلو بایستی از آن تبعیت نماید.

تبصره ۲: در حالتی که یک واحد در هر بر خود دارای چند دهانه باشد طول تابلو در هر بر می تواند به اندازه مجموع طول دهانه های آن بر واحد میباشد.

۴-۷- دستور العمل ساماندهی تابلوی پزشکان، وکلا و جامعه سر دفترداران

شهرداری در راستای وظایف قانونی خود جهت ساماندهی سیما و منظر شهری و جلوگیری از اغتشاشات بصری لازم می داند نسبت ساماندهی تابلو پزشکان ، وکلا و سر دفتر داران به دلایل ذیل اقدام نماید:

- ۱- تنوع بی قید و بند در فرم و رنگ و فونت های نوشتاری
- ۲- عدم کادربندی و چهارچوب مشخص برای چیدمان نوشتاری
- ۳- عدم رعایت مسائل ایمنی در ساخت و نصب سازه تابلوها
- ۴- ایجاد سد معبر و مزاحمت برای عابرین پیاده

با توجه به معضلات فوق الذکر و به استناد:

- ۱- تبصره یک، بند یک و بند ۲۷ ماده ۵۵ و ماده ۹۲ قانون شهرداریها.
 - ۲- تبصره یک، دو ، سه ، ماده ۲ و ماده ۲۱ و ماده ۲۶ قانون تاسیس مطب های پزشکی و دندانپزشکی ضوابطی به شرح ذیل تدوین و تصویب اعضا کارگروه می رسد و در صورت تایید کمیسیون ماده ۵ برای کلیه شهرداریها مناطق و نواحی سطح شهر سندج لازم اجرا خواهد بود.
- ماده ۱:** نصب هرگونه تابلو معرف افراد و اشخاص حقیقی ، حقوقی بر روی پایه و یا استند در پیاده روها و سایر معابر عمومی به هر نحو ممنوع می باشد .

ماده ۲: صدور مجوز نصب تابلو صرفاً برای ساختمان و امکان به شرح تبصره یک صادر می گردد.

تبصره ۱: تابلو معرف اماکن صرفاً شامل اماکن درمانی، آموزشی، خدمات گردشگری خدمات حقوقی و دفاتر اسناد رسمی

تبصره ۲: صدور مجوز منوط به اخذ استعلام و تایید ارگان صادر کننده مجوز فعالیت برای متقاضی می باشد .
تبصره ۳: تابلو مکان نما صرفاً به ساختمان هایی تعلق می گیرد که در معابر فرعی باشند و از معابر اصلی فابل روئیت نباشند.

ماده ۳: نصب تابلو برای اصناف و شرکت های واقع در داخل مجتمع های تجاری خدماتی ممنوع می باشد.
ماده ۴: تابلوی معرف پزشکان ، وکلا و سردفتر داران صرفاً مجاز به نصب در بدنه ساختمان و مماس بر آن خواهد بود .

تبصره ۴: جانمایی تابلو می بایست به تایید کمیته ی نمای مناطق و یا کارگروه سیما و منظر شهری به نسبت رده ساختمان به استناد دستورالعمل رده بندی نماهای شهر سندج مصوب کمیسیون ماده ۵ در جلسه مورخ ۱۳۹۴/۱۲/۲۴ صورت پذیرد.

تبصره ۵: محل قرارگیری تابلوها در بدنه ساختمان به نحوی می باشد که در یک محدوده مشخص قرار گیرند و از پراکنده شدن تابلوها ممانعت گردد .

ماده ۵: تابلوی مکان نما در ابعاد (۹۰ * ۳۰) سانتیمتر و به رنگ نارنجی مطابق شکل ذیل با فونت ترفیک و حاوی :

- ۱- کد پستی ده رقمی ساختمان
- ۲- نام ساختمان
- ۳- عنوان کاربری ساختمان
- ۴- درج لاتین نام و کاربری ساختمان

ماده ۶: تابلوی معرف پزشکان با ابعاد (۷۰ * ۵۰) سانتیمتر با زمینه سفید مطابق شکل ذیل شامل: نام پزشک با فونت نستعلیق در بالای کادر ، آرم و شماره پروانه نظام مهندسی در بالا سمت راست ، تخصص پزشک در داخل کادر رنگ با فونت زرد در وسط و نام و تخصص پزشک با لاتین با فونت آریال در پایین کادر طراحی شود.

ماده ۷: تابلوی معرف وکلا با ابعاد (۷۰ * ۵۰) سانتیمتر با زمینه سفید مطابق شکل ذیل شامل نام وکیل یا مشاور حقوقی با فونت نستعلیق در بالای کادر ، آرم کانون وکلا و یا مرکز امور مشاوران حقوقی ، عنوان فعالیت و شماره پروانه وکالت در بالای سمت راست ، وکیل و با مشاور حقوقی در کادر سرمه ای رنگ در وسط با فونت زر در وسط و نام و حوزه فعالیت با لاتین با فونت آریال در پایین کادر طراحی شود .

ماده ۸ : تابلوی دفاتر اسناد رسمی با زمینه آبی در ابعاد (۷۰ * ۵۰) سانتیمتر مطابق شکل زیر شامل مندرجات در بالا دفتر اسناد رسمی با فونت نستعلیق ، آرم دفاتر اسناد رسمی در بالا سمت راست ، داخل کادر مستطیل شکل در وسط شماره دفتر و نام سر دفتر در پایین کادر .

ماده ۹ : تابلوی ساختمان پزشکان ، وکلا و یا دفتر استاد رسمی جهت نصب بر روی بدنه ساختمان دارای ابعاد (۱۳۰ * ۵۰) سانتیمتر به شکل ذیل خواهد بود .

شهرداریها ملزم به اخذ استعلام از سازمان نظام پزشکی ، کانون وکلا ، مرکز امور مشاوران حقوقی و جامعه سر دفتر داران جهت تایید فعالیت افراد و نوع تخصص آنها به منظور درج در تابلو خواهد بود .

متولی برنامه ریزی اجرا و نظارت ضوابط فوق الذکر سازمان زیبا سازی شهرداری با همکاری شهرداریهای مناطق و نواحی خواهد بود .



ماده ۶: تابلوی معرف پزشکان



ماده ۵: تابلوی مکان نما



ماده ۷: تابلوی معرف وکلا

تبصره: سطح بالاتر از تراز زیر سقف طبقه همکف جزو نمای ساختمان بوده، و نصب هر گونه تابلو بر روی نمای ساختمان ممنوع است.

۴-۸-۱-۱- تابلوهای معرف کاربری الزاماً باید در محل وقوع کاربری نصب شوند مگر در مواردی که در این مقررات آمده باشد.

۴-۸-۱-۲- تابلوهای معرف کاربری فقط مجاز به نصب روی نمای اصلی ساختمان یا داخل ملک و رو به معبر عمومی می باشند.

۴-۸-۱-۳- محل نصب تابلو بر ساختمان باید به صورتی انتخاب شود که هماهنگ با خطوط و سطوح اصلی معماری و نمای ساختمان بوده و به تشخیص مسئولین به معماری و نمای ساختمان لطمه ای وارد نیورد. تابلوها نباید نمای دومی برای ساختمان پدید آورند. بلکه باید به گونه ای طراحی و نصب شوند که جزئی از نمای ساختمان به چشم آیند.

۴-۸-۱-۴- تابلوهای مجاز روی نمای اصلی ساختمان باید به گونه ای قرار گیرند که در دید عمومی بر نمای ساختمان، هیچ بخشی از تابلو از لبه های محیطی نمای ساختمان خارج نگردد. محل نصب تابلوها باید همواره از لبه های عمودی نما نسبت به دیوار همسایه حداقل ۱۵ سانتیمتر و از کف پیاده رو حداقل ۶۰ سانتیمتر فاصله داشته باشد.

۴-۸-۲- محل و نحوه نصب تابلو

۱- تابلوی معرف واحد کاربری فقط می تواند دقیقاً در بالای جبهه ای از واحد که به گذر مجاور، دسترسی مستقل و مستقیم دارد، نصب شود.

تبصره ۱: در صورتی که واحد چند بر مرتبط به گذر داشته باشد، تابلوی کاربری می تواند روی تمام برها نصب گردد.

تبصره ۲: در صورتی که امکان نصب تابلو در محل فعالیت وجود نداشته باشد، ذینفع می تواند پس از دریافت مجوز از شهرداری نسبت به شیشه نویسی با استفاده از برچسب و به میزان حداکثر ۲۵٪ مساحت شیشه یا ویتترین منتهی به معبر عمومی اقدام نماید.



۲- استفاده از پایه های مشترک برای نصب تابلوهای مکان نما به منظور جلوگیری از اغتشاش بصری، انسداد معابر و کاهش هزینه های اجرا الزامی است.

تبصره ۱ : تابلوی مکان نما به منظور نشان دادن ساختمان های با شرایط زیر نصب می گردد:

- ۱- مساحت عرصه بالاتر از ۵۰۰ متر مربع
- ۲- کاربری خدمات عمومی (آموزشی، بهداشتی-درمانی، فرهنگی، ورزشی، مذهبی و گردشگری).
- ۳- داخل معابر کمتر از ۱۶ متر قرار گرفته باشد.

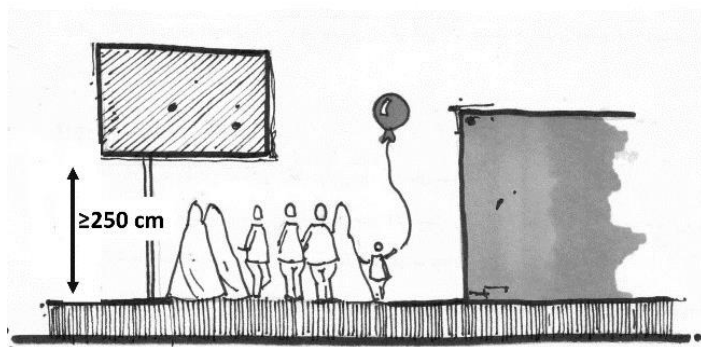
تبصره ۲ : حداکثر تعداد تابلوی مکان نمای نصب شده بر روی هر پایه ۴ عدد می باشد. با رعایت این نکته که ارتفاع آزاد زیر آخرین تابلو ۲.۵ متر باشد.

۳- استفاده از چندین تابلو مکان نما با مضمون واحد جهت معرفی یک کاربری ممنوع است.

۴- جزئیات فنی و اجرایی فونداسیون، پایه نصب تابلو، اتصال تابلو به پایه در ضمیمه شماره یک آمده است.

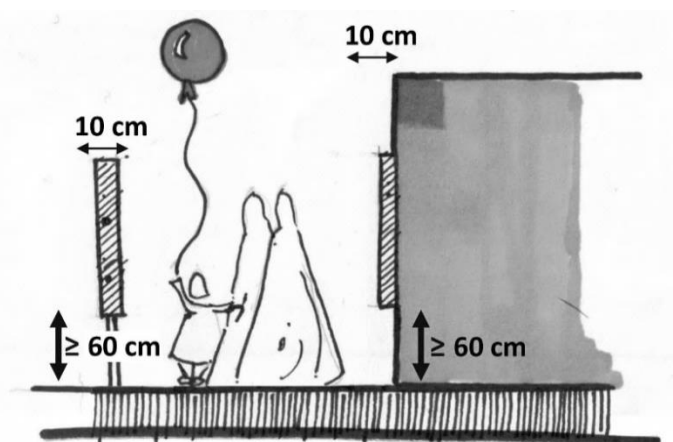
۵- تابلو معرف کوچه ها برابر جزئیات مندرج در ضمیمه شماره دو در چهارچوب برنامه زمانی توسط شهرداری (سازمان) اجرا و نصب می گردد.

۴-۸-۳- ارتفاع حد زیرین تابلوها



۴-۸-۳-۱- حد زیرین ارتفاع تابلوهایی که از زیر آنها عبور میشود نباید از ۲/۵ متر پایین باشد و یا سازه و اجزای آن بالاتر از این ارتفاع نسبت به متوسط تراز کف و زمین معبر قرار گیرند.

۴-۸-۳-۲- حد زیرین تابلوهای دیواری و تابلوهای ایستاده ای که ضخامت آنها از ۱۰ سانتیمتر تجاوز نمی کنند و از زیر آن عبور نمی کنند، باید حداقل ۶۰ سانتیمتر بالاتر از متوسط کف و زمین باشد.

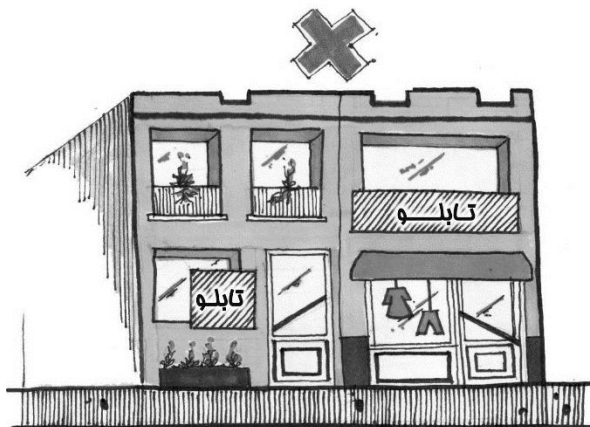


محل قرارگیری تابلوها در تراز طبقه همکف و در صورت امکان به صورت مجزا از نمای ساختمان (به طور مثال در پیش فضای شهری) به نحوی باشد که در یک محدوده مشخص قرار گیرند و از پراکنده شدن تابلوها ممانعت گردد.

۴-۸-۴- ارتفاع مجاز فوقانی تابلوها

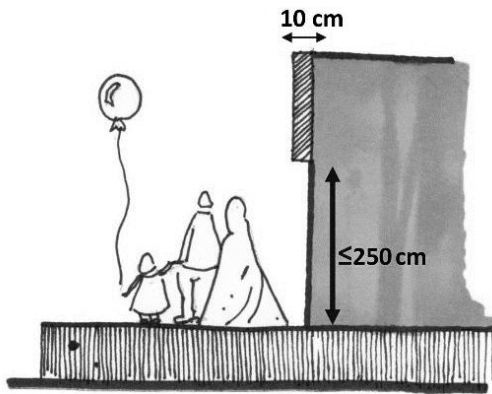
۴-۸-۴-۱- در تابلوهای معرف کاربری حداکثر ارتفاع مجاز نصب لبه فوقانی تابلوهای دیواری مربوط به کاربری های واقع در طبقه همکف و نیز تابلوهای طره و ایستاده با پایه نگهداری آنها، زیر سطح کف پنجره طبقه اول و حداکثر ۶ متر از متوسط کف معبر است.

۴-۸-۴-۱- حداکثر ارتفاع مجاز نصب تابلوهای دیواری نام ساختمان، حد نهایی دست انداز بام است.



تبصره: نصب تابلو روی پنجره و نورگیر طبقه اول، حتی با رضایت مالک، ممنوع است.

۴-۸-۵- پیشروی مجاز تابلوها در حریم معابر عمومی



۴-۸-۵-۱- کلیه تابلوهای دیواری باید به صورتی روی نمای ساختمان نصب شوند که اگر در ارتفاع کمتر از $\frac{2}{5}$ متر نسبت به زمین و کف قرار گیرند حداکثر پیش آمدگی آنها در حریم معبر عمومی ۱۰ سانتیمتر باشد.

۴-۹-۹- حریم تابلوهای مختلف

۴-۹-۹-۱- حریم تابلوهای انتظامی، راهنمای شهری و راهنمای مسیر

حداقل فاصله لبه بیرونی تابلوها در معابر داخل شهر تا لبه سواره رو باید ۴۵ سانتیمتر باشد در مورد سایر معابر و بزرگراه ها و معابر حومه شهر ضوابط شهرداریها ملاک خواهد بود. عدم تداخل انواع تابلوها در این حریم ضروری بوده و باعث افزایش ایمنی عبور و مرور و تمرکز حواس رانندگان و عابرین می شود.

۴-۹-۹-۲- حریم تابلوهای معرف کاربری

یک سوم عرض پیاده روها از حد املاک مجاور خیابان به اندازه حداکثر $\frac{1}{5}$ متر عرض به شرط باقی ماندن ۹۰ سانتیمتر تا لبه سواره رو حریم نصب تابلوهای معرف کاربری ها می باشد. به لحاظ مشروط بودن اجازه پیشروی تابلوهای فوق در معبر عمومی محدوده نصب تابلوهای معرف کاربری و تابلوهای انتظامی و راهنمای شهری باید همواره از هم مجزا باشد.

۴-۹-۹-۳- حریم تابلوهای تبلیغاتی:

در برخی خیابانها و میدانها و فضاهای شهری که در ضوابط شهرداریها مجاز شناخته شوند، اجازه نصب تابلوی تبلیغاتی داده میشود. حریم نصب تابلوهای تبلیغاتی طبق این دستورالعمل است.

۴-۹-۹-۴- حریم تابلوهای اطلاع رسانی

در برخی خیابانها و میدانها و فضاهای شهری نصب تابلوی اطلاع رسانی با تایید مراجع مسئول مجاز خواهد بود.

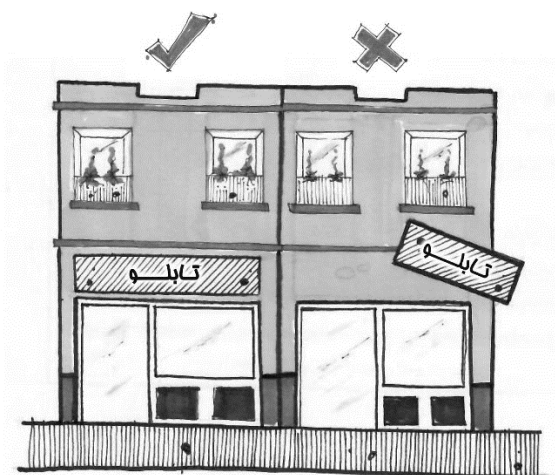
۴-۱۰- جنس تابلو

در ساخت و نصب تابلو می توان از کلیه ی مواد و مصالح متعارف در هماهنگی با مصالح نمای ساختمان استفاده نمود.

تبصره: با توجه به طرح های ساماندهی و موضعی، محدودیت هایی برای استفاده و یا عدم استفاده از بعضی مصالح در نقاط خاصی وجود دارد که ضوابط آن در قالب این طرح ها توسط شهرداری تعیین میگردد.

۴-۱۱- زاویه نصب تابلو

تابلوی کاربری باید به ملک مربوطه متصل بوده و رو به معبر و هماهنگ با خطوط و سطوح معماری و نمای ساختمان باشد و در دو محور عمودی و افقی به گونه ای قرار گیرد که نمای دومی برای ساختمان ایجاد ننماید و با زاویه گرفتن نسبت به سطح محل نصب، از محدوده ی محیطی ساختمان فراتر نرود؛ تابلو باید کاملاً افقی و به موازات دیوار یا جداره ی محل قرارگیری با شیب مورد نیاز نصب گردد.



۴-۱۲- خط و مطالب تابلوها

۴-۱۲-۱- مطالب تابلوها

۴-۱۲-۱-۱- در خصوص تابلوهای انتظامی، راهنمای شهری و راهنمای مسیر، مقررات کنوانسیون های بین المللی ملاک عمل خواهد بود.

۴-۱۲-۱-۲- مطالب تابلوهای نام ساختمان محدود به نام و یک تصویر به صورت پس زمینه یا شماره ساختمان است.

۴-۱۲-۱-۳- در هر تابلوی معرف کاربری حداکثر استفاده از مطالب زیر مجاز است :

نوع کاربری، شغل، نام خاص، تصویر مناسب با کاربری یا نماد کاربری (پیکتوگرام) یا علامت تجاری که می تواند حاوی سال تاسیس باشد .

۴-۱-۱۲-۴- دوباره نویسی و تکرار مطالب تابلو ممنوع است. (موارد استثنا به تشخیص مرجع صدور پروانه تابلو مجاز است). این ضابطه شامل تابلوهای تبلیغاتی نمیشود.

۴-۱-۱۲-۵- مطالب تابلو باید از نظر دستور زبان و املاء صحیح باشد. (موارد استثنا به تشخیص مرجع صدور پروانه تابلو مجاز است).

۴-۱-۱۲-۶- تابلوهایی که مطالب آنها از نظر نهادهای قضایی کشور یا مسئولان کنترل تابلوها بر خلاف عفت عموم و یا مصالح اجتماعی تشخیص داده شود ویا موجب شکایت افراد حقیقی و حقوقی و یا تشخیص نهادهای فوق الذکر مصالح آنها را تحدید کند و یا به آنها صدمه زند ممنوع است.

۴-۱-۱۲-۷- تابلوهایی که با استفاده از شکل و رنگ و سایر مشخصات علائم هشدار دهنده و یا نوشته های "ایست" و "خطر" و دیگر مطالبی که به تشخیص مسئولین امکان ایجاد شبهه با تابلوهای انتظامی دارند ممنوع است.

۴-۱-۱۲-۸- استفاده از علامت و نماد کاربری (پیکتو گرام) برای کاربریهای اضطراری و عمومی به منظور تشخیص سریعتر اماکن مربوط به آنها توصیه می شود.

۴-۱-۱۲-۹- استفاده از الگو و طرح یکسان تابلو، برای تابلوهای معرفی کاربری های هم نوع توصیه می شود.

۴-۱۲-۲- خط در تابلو

۴-۱۲-۲-۱- خط تابلو و نحوه درج مطالب به تشخیص مسئولین اجرای مقررات تابلوها، باید خوانا و قابل تشخیص باشد. محدودیتهای زیر در مورد خط در تابلو الزامی است. موارد استثناء باید به تایید مراجع ذیربط برسد.

۴-۱۲-۲-۲- استفاده از خط و زبان فارسی در مطالب تابلوها الزامی است. ضرورت استفاده از زبان و خط بیگانه در کاربری های عمومی اضطراری مانند داروخانه، اماکن درمانی و اورژانس، پلیس و غیره بسته به تشخیص مسئولین اجرای مقررات تابلو و تبلیغات خواهد بود.

۴-۱۲-۲-۳- اولویت خط فارسی بر خط بیگانه در کلیه تابلوهای معرف کاربری دو زبانه الزامی است تنها در موارد چون تابلوهای سفارتخانه ها، کلیساها، انجمن های اقلیت های قومی و سایر مواردی که کاربری به اتباع خارجی و اقلیت های قومی و زبانی اختصاص دارد، اولویت خط فارسی حذف میگردد اما به هر حال در کنار خط بیگانه خط فارسی نیز باید وجود داشته باشد.

تبصره ۱: استفاده از رسم الخط کردی با رعایت اولویت خط فارسی بر تابلوهای معرف کاربری پیشنهاد می گردد.

تبصره ۲: رعایت ادبیات و نگارش صحیح رسم الخط زبانهای غیر فارسی به هنگام درج بر کلیه تابلوها به عهده سازمان سیما، منظر و فضای سبز شهری است.

۴-۱۲-۲-۴- حداکثر اندازه حروف در تابلوهای تبلیغاتی و معرف کاربری دو سوم ارتفاع تابلو یا ۷۵ سانتیمتر (هر کدام که کمتر باشد) خواهد بود در مناطق مسکونی این اندازه به دو سوم ارتفاع تابلو یا ۵۰ سانتیمتر (هر کدام که کمتر باشد) محدود میگردد.

۴-۱۲-۲-۵- در تابلوهای معرف کاربری دو زبانه دارای اولویت خط فارسی ارتفاع خط بیگانه به میزان حداکثر دو سوم اندازه خط فارسی مجاز است.

۴-۱۲-۲-۶- مطالب مندرج در تابلوهای تبلیغاتی فضای باز باید از جانب جاده ها، بزرگراه ها و خیابانهای شریانی درون شهر کاملاً خوانا و واضح باشد چنین تابلوهایی باید به گونه ای نصب شوند که حداقل فاصله و خوانایی تعریف شده در ضابطه تابلوهای تبلیغاتی در آنها رعایت گردد.

۴-۱۳- رنگ و نور پردازی تابلوها

۴-۱۳-۱- رنگ

۴-۱۳-۱-۱- توصیه میگردد انتخاب رنگ تابلوها با توجه به ماهیت کاربری تعیین گردد.

۴-۱۳-۱-۲- استفاده از رنگ های متنوع و ترکیب های گوناگون رنگی هماهنگ یا متضاد، در تابلوهای کاربری تجاری و تبلیغاتی آزاد است.

۴-۱۳-۱-۳- در تابلوهای ساختمانهای مسکونی، اداری، درمانی، مذهبی، آموزشی، بانکها و سایر کاربری هایی که به تشخیص مسئول اجرای مقررات فاقد روحیه تجاری و تفریحی هستند باید حداکثر از ۲ رنگ بدون احتساب رنگهای سفید و سیاه استفاده گردد.

۴-۱۳-۱-۴- توصیه میشود که کلیه وزارتخانه ها و دستگاههای اجرایی هر یک برای شعب ، ادارات و موسسات ذیربط خود تابلوهای یکسان با رنگهای مشخص تهیه نمایند تا این موسسات بهترو آسان تر شناخته شوند.

۴-۱۳-۱-۵- رنگ کلیه تابلوهای ایمنی، انتظامی، راهنمای شهری و راهنمای مسیریاید طبق مقررات کنوانسیونهای بین المللی وسایر مقررات داخلی منجمله جدول رنگ های ایمنی مندرج در این مقررات باشد.

۴-۱۳-۲- نورپردازی در تابلوها

۴-۱۳-۲-۱- نورپردازی تابلوهای معرف کاربری باید توسط منابع نوری ثابت باشد که از بیرون بر سطح تابلو بتابد و یا داخل تابلو کار گذاشته باشد . این نور نباید مزاحمتی برای رانندگان و عابرین ایجاد نماید . به هر صورت نور تابلوها نباید در فاصله ۱۲۰ سانتیمتری بیش از یک شمع بر فوت مربع (۱۰.۷ لوکس) شدت داشته باشد.

۴-۱۳-۲-۲- نورپردازی تابلوها نباید به گونه ای باشد که تابش مستقیم روی ساختمانها و کاربری های اطراف داشته باشد . شدت نور تابلوها در هر نقطه از معابر عمومی یا فضاهای ساختمان یا ملک مجاور نباید بیش از یک شمع بر فوت مربع (۱۰.۷ لوکس) باشد.

۴-۱۳-۲-۳- نورپردازی تابلوهای معرف کاربری و تبلیغاتی بصورت چشمک زن و رقصان در مناطق مسکونی و در معابر شریانی درجه یک ممنوع است. این تابلوها باید فقط با نور ثابت نورپردازی شوند.

۴-۱۳-۲-۴- استفاده از تابلوهای چشمک زن و رقصان بنا به تایید مسئولین اجرای مقررات تابلوها مجاز است.

۴-۱۳-۲-۵- نصب تابلوی تبلیغاتی نورپردازی شده دارای چراغهای قرمز و سبز و زرد در مجاورت تقاطع ها، بصورتیکه مانع کارکرد صحیح چراغ های رانندگی گردد ممنوع است.

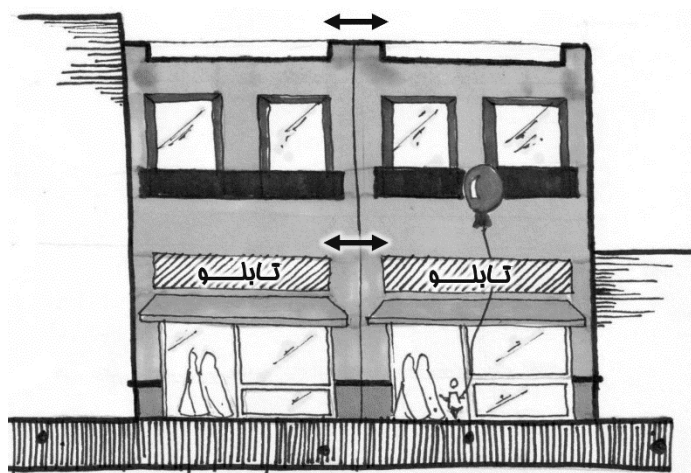
۴-۱۳-۲-۶- نورپردازی تابلوها نباید به گونه ای باشد که موجب آزردهی و ایجاد مزاحمت برای همسایگان و منازل همجوار گردد. چنانچه بعد از صدور مجوز برای تابلویی معلوم شود که تابلوی مزبور باعث ایجاد مزاحمت میشود بنا به دستور مسئولین اجرای مقررات تابلوها، مالک تابلو موظف است در اسرع وقت نسبت به تغییر تابلوی خود و رفع مزاحمت اقدام نماید .

۴-۱۳-۲-۷- به جز تابلوهایی که مسئولین اجرای مقررات تابلوها به جهت برآوردن آسایش ، سلامت و امنیت عمومی مشخص می کنند کلیه تابلوهای معرف کاربری الکتریکی یا نورپردازی شده باید بین نیمه شب تا طلوع آفتاب خاموش شوند.

۴-۱۳-۲-۸- تابلوهای چشمک زن روشن خاموش شونده و دارای تصاویر متحرک ، که سرعتی بیش از ۳۰ مرتبه روشن و خاموش شدن در دقیقه دارند باید به نحوی نصب شوند که حداقل پایین ترین نقطه تابلو تا سطح زمین ۹ متر باشد.

۴-۱۳-۲-۹- قبل از نصب هر نوع تابلو یا نورپردازی در مجاورت فروردگاه ها ، اخذ تاییدیه از مقامات مسئول در بخشهای هدایت پرواز و ناوبری مزبور الزامی است .

۴-۱۳-۲-۱۰- هیچ تابلویی نباید غیر از طریق الکتریکی روشن شود و روشهای الکتریکی و سیم کشی آن باید منطبق با مقررات ملی ساختمان باشد. نباید از جرقه و شعله در هوای آزاد به منظور تبلیغ و یا نورپردازی تابلو استفاده شود.



۴-۱۴- فاصله ی بین دو تابلو

دو تابلوی معرف کاربری دو واحد منفک همجوار، باید به اندازه ی عرض دیوار مابین دو واحد نصب شوند.

تبصره: در صورت توافق و رضایت صاحبان دو یا چند واحد منفک همجوار، تابلوی آن ها میتواند به طور سرتاسری نصب شده و هر یک از واحدها، در بخش متعلق به خود کاربری خود را معرفی نماید.

۴-۱۵- ایمنی تابلو

در هنگام نصب و برق رسانی تابلو باید کلیه ی نکات ایمنی و فنی برای جلوگیری از سقوط تابلو و عدم اتصال برق به بدنه ی آن رعایت گردد.

تبصره: صاحب تابلو و در غیاب وی صاحب واحدی که تابلو روی آن نصب شده است، مسئول نگهداری، تعمیر و ایمنی تابلو است و بروز هر گونه حادثه ی ناشی از عدم رعایت مسائل ایمنی بر عهده ی اوست.

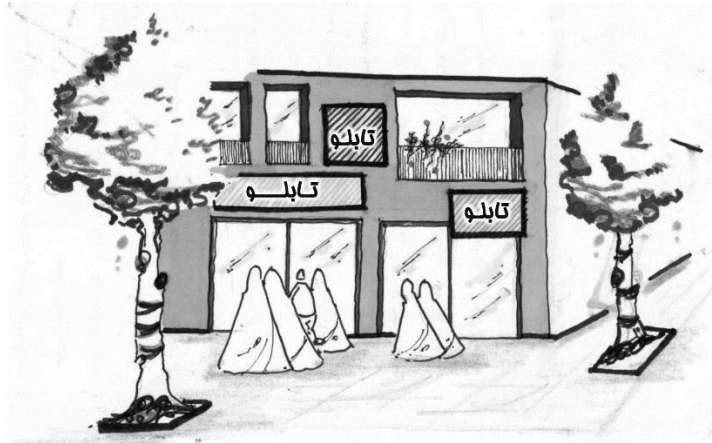
۴-۱۶- تابلوهای خالی یا بدون استفاده

سازمان به منظور حفظ کیفیت سیما و منظر شهری موظف است طبق مقررات نسبت به ابلاغ اختاریه کتبی به ذینفع تابلوهای فاقد متن نوشتاری و قاب های خالی و تابلوهای باقی مانده در محل کاربری قبلی واحدهای مختلف، اقدام و در صورت عدم توجه ذینفع رأساً اقدامات لازم جهت جمع آوری آنها را معمول دارد.



۴-۱۷- تابلوهای ناهماهنگ

۴-۱۷-۱- تابلوهای ناهماهنگ به تابلوهای موجودی اطلاق میشود که به تشخیص مسئولین، مغایر با مقررات مصوب باشند. با این تابلوها بسته به میزان هماهنگی و لطمه به منظر شهری برخورد میشود.



۴-۱۷-۲- چنانچه تابلویی ناهماهنگ با ضوابط مصوب باشد بسته به میزان ناهماهنگی به دارنده تابلو مهلت داده میشود تا نسبت به جمع آوری و یا اصلاح و تطبیق آن با ضوابط موجود اقدام نماید.

۴-۱۷-۳- نحوه برخورد با تابلوی ناهماهنگ و مهلت های لازم جهت جمع آوری، اصلاح و تطبیق آنها با ضوابط مصوب و میزان جریمه تابلوها را مقررات شهرداریها تعیین می کنند.

بخش پنجم: صدور مجوز نصب

۵-۱- ارائه ی درخواست رسمی توسط متقاضی

نصب تابلوها و هرگونه تبلیغات موضوع این آیین نامه باید با اخذ مجوز از سازمان باشد و شماره ی مجوز شهرداری روی تابلو قید شود، در غیر این صورت شهرداری مجاز است از نصب تابلو و یا تبلیغ جلوگیری و در صورت تخلف، رأساً نسبت به جمع آوری تابلو و تبلیغات غیرمجاز اقدام نماید.

تبصره ۱: مالک یا مستأجر ملک یا نماینده قانونی آن ها می تواند به عنوان متقاضی نصب تابلو، فرم درخواست را تکمیل و ارائه نماید.

تبصره ۲: قاضی نصب تابلوی معرف واحد، معمولاً در یکی از سه حالت زیر برای دریافت مجوز به شهرداری مراجعه مینماید:

۱. متقاضی قبل از اقدام به نصب، برای دریافت مجوز نصب به سازمان مراجعه می نماید.

تبصره: متقاضی که سازنده ی واحد است، در صورت تمایل به نصب تابلو، موظف است پیش از اخذ پایان کار شهرداری، برای دریافت تاییدیه نصب صحیح تابلو به سازمان مراجعه نماید.

۲. متقاضی پس از نصب یا آغاز نصب غیرمجاز تابلو، توسط مأمورین مربوطه به شهرداری معرفی شده و یا ممکن است با اخطار رسمی شهرداری به تابلوساز معتبر مراجعه نماید.

۳. پس از یکسال و پرداخت عوارض تابلو برای دریافت مجدد مجوز

۵-۲- تعهد نامه ی متقاضی

اینجانب با آگاهی و مطالعه ی کامل متن ضوابط ساماندهی تابلوهای معرف کاربری که در سایت شهرداری سنندج آمده است، اقدام به نصب تابلوی واحد کاربری خود می نمایم.

امضا متقاضی

نام شرکت

۵-۳- ارائه ی مدارک (پروانه صنفی، سند مالکیت یا اجاره نامه، مدارک شناسایی، تاییدیه کدپستی)

روند مراحل

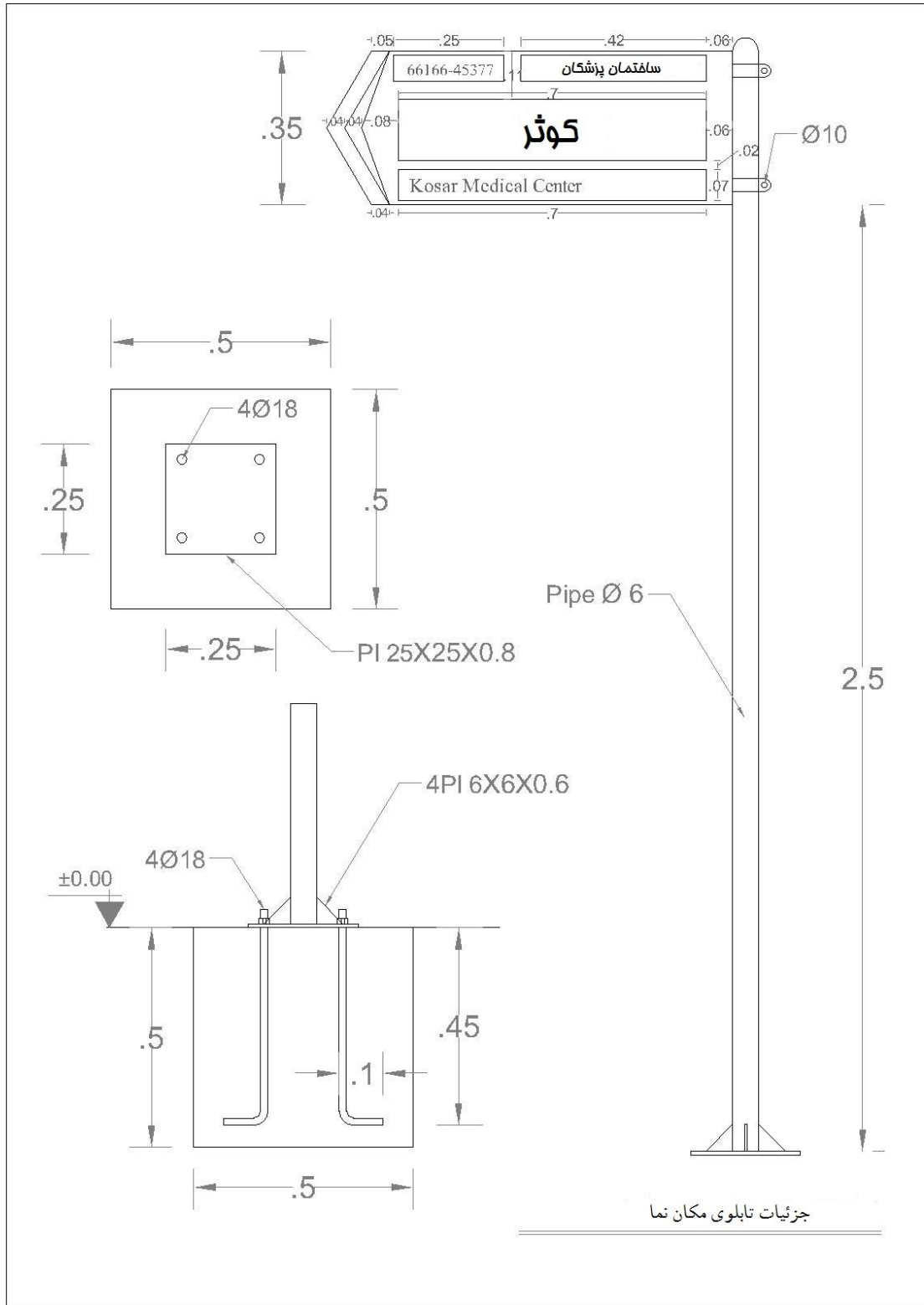
- ۱- متقاضی نصب تابلو پس از رجوع به سازمان ، مدارک بالا را تهیه نموده و به واحد تحویل میدهد.
- ۲- متقاضی پس از اطلاع از ابعاد مجاز تابلوی سردر واحد کاربری خود، طرح گرافیکی تابلو را جهت اخذ مجوز به واحد ارائه میدهد.
- تبصره ۱: متقاضیانی که اخطار پرداخت عوارض دریافت نموده اند، فیش پرداخت عوارض سالیانه تابلوی سردر واحد را نیز باید به شهرداری ارائه دهند.
- تبصره ۲: در صورت عدم ارائه ی هر کدام از موارد بالا و گزارش یا نصب نادرست تابلو، مجوز صادر نمیگردد.

۵-۴- بازدید از محل و کارشناسی فنی

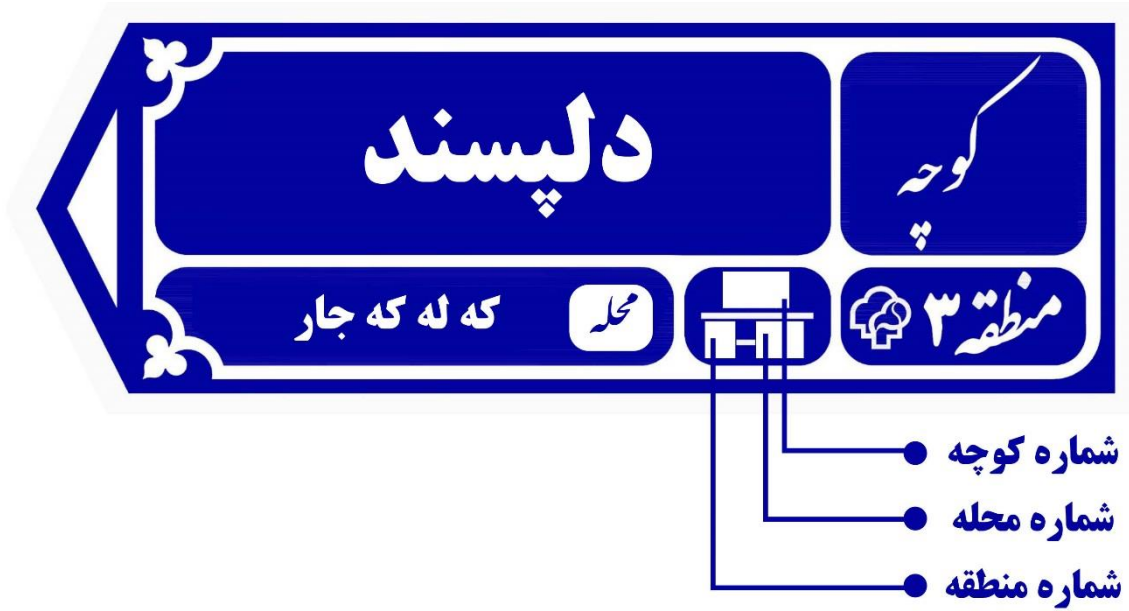
در کارشناسی فنی کلیه موارد مندرج در این دستورالعمل از جمله مالکیت، مشاعات و همسایگی ها و منطقه و گذر متصل به واحد از نظر مطابقت با طرح ساماندهی و بهسازی تابلوها و موارد فنی و ایمنی بررسی میشود.

تبصره: چنانچه متقاضی قبل از دریافت مجوز اقدام به نصب تابلو نماید یا به هنگام نصب، ابعاد تابلو را رعایت نکرده باشد، شهرداری به ذینفع اخطار می دهد تا ظرف مدت یک هفته نسبت به جمع آوری تابلو اقدام نماید در غیر این صورت شهرداری رأساً اقدام به جمع آوری نموده و تأدیه ی هزینه ی جمع آوری و خسارت به عهده ی متقاضی است.

ضمیمه شماره یک



ضمیمه شماره دو



ضمیمه شماره سه: پروانه نصب تابلو

پروانه نصب تابلو



سازمان سیما ، منظر و فضای سبز شهری

شماره :

تاریخ :

مشخصات متقاضی

نام و نام خانوادگی :

آدرس پلاک :

مالکیت :

مشخصات پلاک

پلاک ثبتی :

مساحت کاربری مورد درخواست: مترمربع

کاربری پلاک برابر طرح تفصیلی و پروانه ساختمانی :

تعداد واحد:

میزان سابقه تجاری :

استعلام از منطقه :

نوع فعالیت :

مشخصات تابلو

طرح تابلو (ابعاد ، جنس، نوع) :

عکس الصاقی طرح تابلو

نام ساختمان:

نام تابلو :

تاییدیه توسط ادارات ذیربط

سازمان سیما ، منظر و فضای سبز شهری شهرداری سنندج

اداره کل اماکن عمومی استان کردستان

بررسی مشخصات فنی

بررسی محتوای تابلو

اداره کل فرهنگ و ارشاد اسلامی استان کردستان

بررسی محتوای تابلو